

Komentář k nově navrženým plochám v rámci návrhu ÚP Jetřichovice po společném jednání z hlediska jejich možného vlivu na lokality Natura 2000

Cíle předložené zprávy:

Cílem předložené zprávy je komentář k nově navrženým plochám v rámci návrhu ÚP po společném jednání z hlediska jejich možného vlivu na lokality Natura 2000. Tento komentář navazuje na objednávku zadavatele – zpracovatele návrhu ÚP –Ateliér Cihlář-Svoboda s.r.o., Na Máchovně 1610, 266 01 Beroun a na vydané souhlasné stanovisko orgánu posuzování vlivů na životní prostředí – Krajského úřadu Ústeckého kraje, odboru životního prostředí k posuzované koncepci dle zák. č. 100/2001 Sb., v platném znění ze dne 9. 2. 2024 (čj. KUUK/026268/2024/ZPZ/Sik).

Předložená zpráva není hodnocením koncepce dle §45i zák. č. 114/1992 Sb., v platném znění. Návrh ÚP Jetřichovice byl v minulosti samostatně posouzen v rámci hodnocení dle §45i zák. č. 114/1992 Sb., v platném znění (Banaš, 09/2023).

Komentář k jednotlivým nově navrhovaným plochám z hlediska možného ovlivnění lokalit Natura 2000:



P.45 – BV (bydlení venkovské)

Stabilizovaná plocha P.45, na které se již v současné době nachází rodinný dům, byla nově vymezena jako plocha přestavby SV (smíšené obytné venkovské). Zájmová plocha je situována v intravilánu obce Jetřichovice a je součástí ptačí oblasti Labské pískovce. V ploše je již realizován rodinný dům s oplocenou zahradou, výsadbou dřevin a deponiemi materiálu (biotop X1).

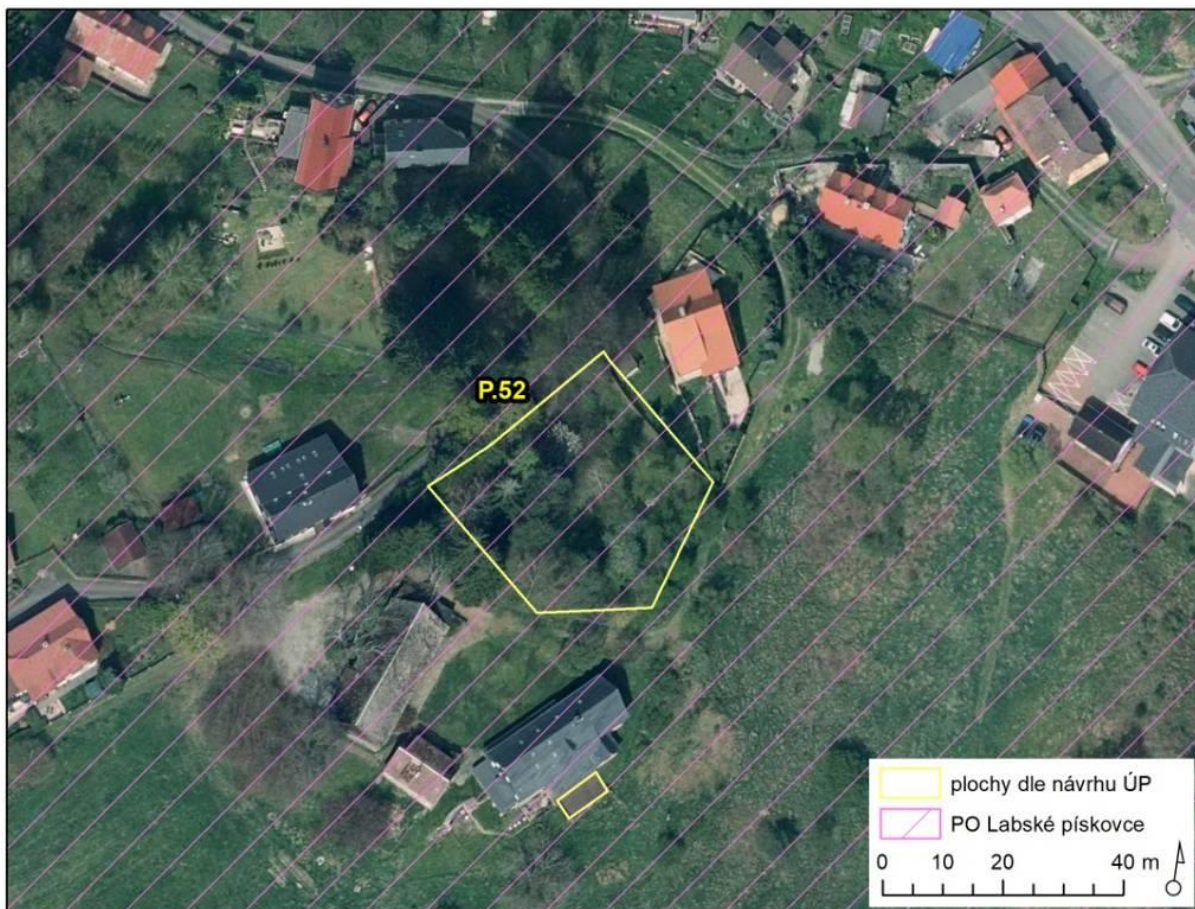
Realizaci přestavby stavby v rámci plochy nedojde ke generování negativních vlivů na předměty ochrany a celistvost PO Labské pískovce, návrhová plocha nezasahuje do biotopu žádného z předmětů ochrany PO.



Z.67 – BV (bydlení venkovské)

Zastavitelná plocha je situovaná v prostorové kolizi s PO Labské pískovce, při severním okraji Jetřichovic, kde bezprostředně navazuje na stávající obytnou zástavbu rodinných domů. V rámci uvedené plochy bude možno umístit 1 rodinný dům. Na ploše se aktuálně nachází zahrada rodinného domu s výsadbami dřevin a deponiemi materiálu (biotop X1).

Realizací plochy nedojde ke generování negativních vlivů na předměty ochrany a celistvost PO Labské pískovce, návrhová plocha nezasahuje do biotopu žádného z předmětů ochrany PO.



P.52 – BV (bydlení venkovské)

Nově vymezená plocha přebírá věcné řešení ze stávajícího platného ÚPO Jetřichovice, v němž je toto území v Jetřichovicích již vymezeno jako obytné území malých sídel (plocha J19). Plocha je situovaná v zastavěném území v jihozápadní části sídla Jetřichovice, kde bezprostředně navazuje na stávající obytnou zástavbu rodinných domů. Na ploše se aktuálně nachází porost vzrostlých náletových dřevin (biotop X12).

Realizací plochy nedojde ke generování negativních vlivů na předměty ochrany a celistvost PO Labské pískovce, návrhová plocha nezasahuje do biotopu žádného z předmětů ochrany PO.



P.46, P.47, P.48 – SV (smíšené obytné venkovské)

Jedná se o tři původně stabilizované plochy BV (bydlení venkovské) v lokalitě Zámeček, které byly nově vymezeny jako plocha přestavby SV (smíšené obytné venkovské), neboť v rámci rekonstrukce je uvažováno o využití nejen pro bydlení, ale i pro občanské vybavení veřejného charakteru s nezbytným zázemím. Plochy jsou situovány v místní části Zámeček v západní části území obce. Plochy jsou v prostorové kolizi s PO Labské pískovce i s EVL České Švýcarsko. Plochy P.46 a P.47 dle mapování biotopů (AOPK ČR 2024a) zasahují do přírodního biotopu L5.4, které odpovídají přírodnímu stanovišti 9110 - Bučiny asociace *Luzulo-Fagetum*, tedy předmětu ochrany EVL České Švýcarsko. Pozemky, na kterých se plocha nachází, jsou však silně antropogenně narušeny. Aktuálně se na plochách P.47 a P.48 nachází stavby (rodinný dům, jiná stavba – biotop X1), plocha P.46 je antropogenně využívána. Nedojde k reálnému záboru lesních porostů, přírodní stanoviště 9110 tak nebude realizací ploch negativně ovlivněno.

Realizací plochy nedojde ke generování negativních vlivů na předměty ochrany PO a EVL Labské pískovce, nedochází ke střetu ploch s předměty ochrany těchto lokalit.

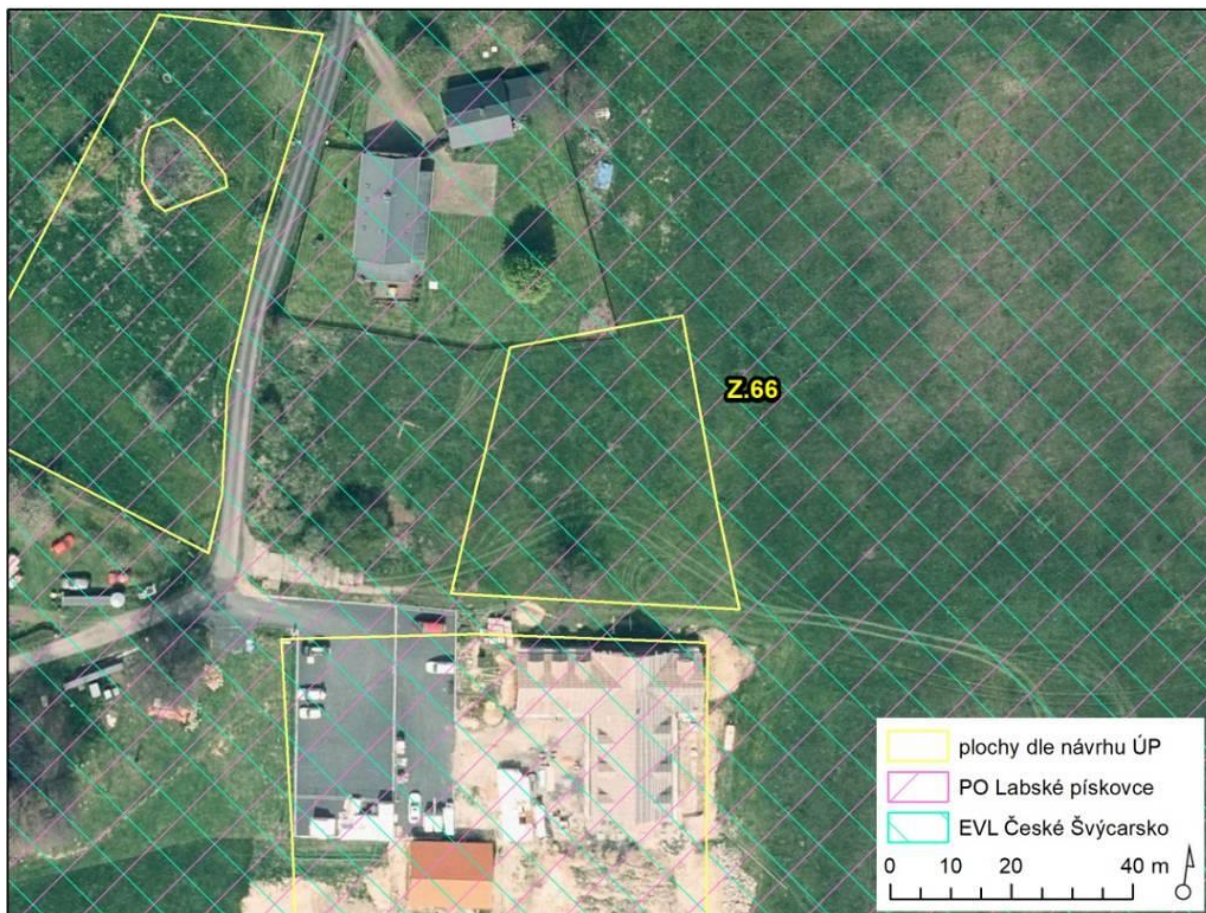


P.53 – BV (bydlení venkovské)

P.54 – PX (veřejná prostranství jiná)

Nově vymezená plocha P.53 přebírá věcné řešení ze stávajícího platného ÚPO Jetřichovice, v němž je toto území ve Vysoké Lípě již vymezeno jako obytné území malých sídel (plocha L6). Analogicky je převzat způsob dopravního napojení plochy P.53, který je zajištěn plochou P.54. Pro plochu P.53 jsou již vybudovány inženýrské sítě (vrtané studny, elektropřípojky) a v současnosti probíhají práce na projektové dokumentaci. V rámci uvedené plochy bude možno umístit 2 rodinné domy. Plochy jsou v prostorové kolizi s PO Labské pískovce i s EVL České Švýcarsko. Aktuálně se na ploše P.53 nachází sečená louka (biotop X5), plocha Z.54 je vymezena v prostoru stávající příjezdové komunikace (biotop X1).

Výskyt předmětů ochrany EVL a PO na vymezených plochách není udáván a zásah do jejich biotopů se nepředpokládá. Negativní ovlivnění všech předmětů ochrany EVL České Švýcarsko a PO Labské pískovce realizací těchto ploch lze vyloučit.



Z.66 – BV (bydlení venkovské)

Zastavitelná plocha je vymezena pro funkci BV (bydlení venkovské). V rámci plochy již bylo vydáno stavební povolení k výstavbě rodinného domu a byly již započaty stavební práce. Vymezení zastavitelné plochy tak de facto představuje zohlednění skutečného stavu v území. Plocha je v prostorové kolizi s PO Labské pískovce i s EVL České Švýcarsko. Plocha je navržena do prostoru pole (biotop X2).

Výskyt předmětů ochrany EVL a PO na vymezené ploše není udáván a zásah do jejich biotopů se nepředpokládá. Negativní ovlivnění všech předmětů ochrany EVL České Švýcarsko a PO Labské pískovce realizací této plochy lze vyloučit.



Z.71 – BV (bydlení venkovské)

Z.70 – PU

Nově vymezené plochy Z.70 a Z.71 jsou situovány v jižní části sídla Vysoká Lípa, v prostorové kolizi s PO Labské pískovce i s EVL České Švýcarsko. Zastavitelná plocha Z.71 je vymezena pro funkci BV (bydlení venkovské) a bezprostředně navazuje na stávající obytnou zástavbu rodinných domů. V rámci uvedené plochy bude možno umístit 1 rodinný dům. Aktuálně se na ploše nachází mozaika náletových dřevin, nezpevněného parkoviště a deponií materiálu (biotopy X1, X12). Plocha Z.70 je určena pro umístění autobusové zastávky a odpočívadla pro turisty. Aktuálně se na ploše nachází oplocená pastvina (biotop X5).

Výskyt předmětů ochrany EVL a PO na vymezených plochách není udáván a zásah do jejich biotopů se nepředpokládá. Negativní ovlivnění všech předmětů ochrany EVL České Švýcarsko a PO Labské pískovce realizací těchto ploch lze vyloučit.



Z.68 – PX (veřejná prostranství jiná)

Nově vymezená plocha PX je určena pro zajištění přístupového místa k bazénu kněžny Vilemíny vytesanému ve skále, který dříve sloužil jako požární nádrž pro dřevěné rekreační objekty v lokalitě Na Tokáni. Vybudování zázemí pro hasičskou techniku bude sloužit jak pro požární ochranu dřevěných rekreačních objektů, tak lesních porostů v dotčené lokalitě. Plocha je v prostorové kolizi s PO Labské pískovce i s EVL České Švýcarsko. Dle vrstvy mapování biotopů (AOPK ČR 2024a) zasahuje do přírodního biotopu L5.4, které odpovídá přírodnímu stanovišti 9110 - Bučiny asociace *Luzulo-Fagetum*, tedy předmětu ochrany EVL České Švýcarsko. Realizací plochy dojde k potenciálnímu záboru cca 0,12 ha přírodního stanoviště 9110.

Realizací plochy nedojde ke generování negativních vlivů na předměty ochrany PO Labské pískovce. Z důvodu potenciálního záboru malé části přírodního stanoviště 9110, které je předmětem ochrany EVL České Švýcarsko, generuje plocha **mírně negativní vliv** na EVL České Švýcarsko.



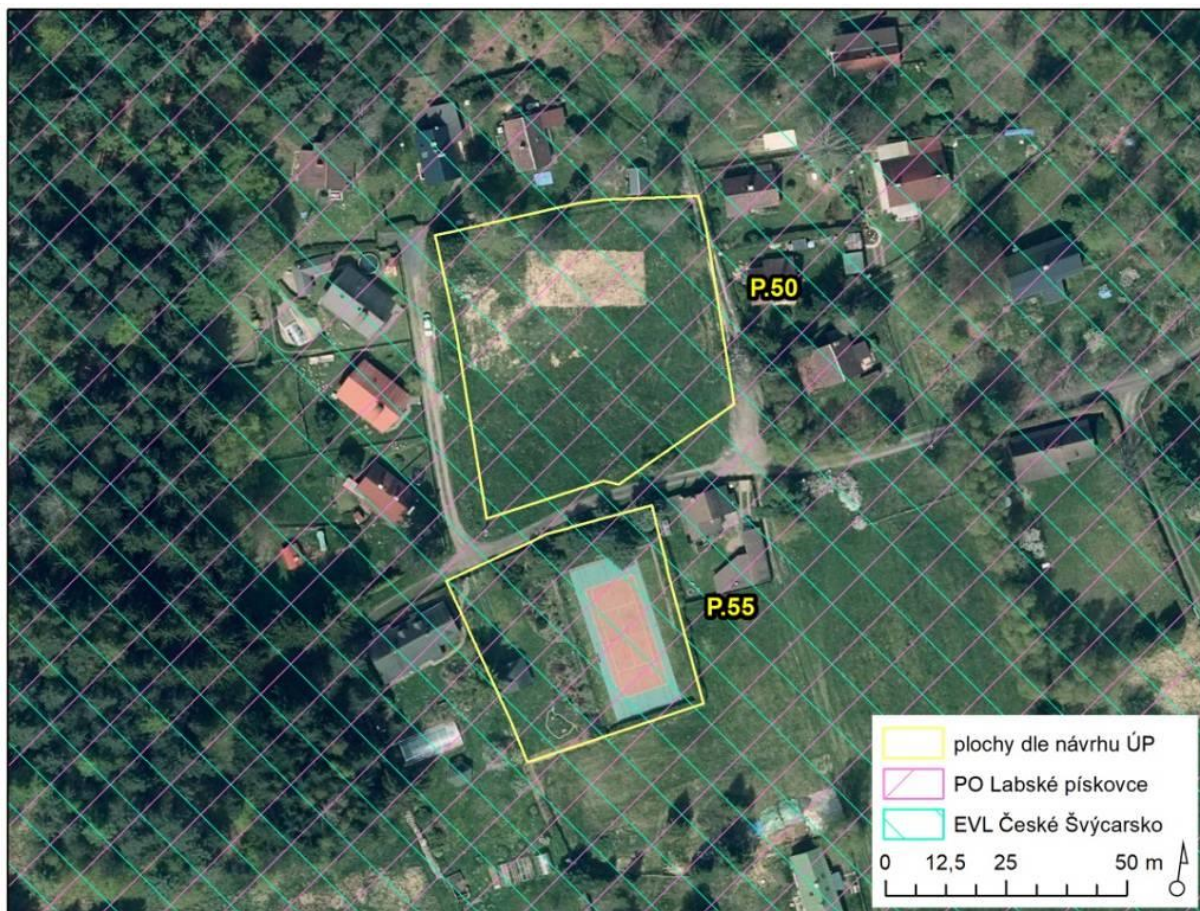
Z.69 – PX (veřejná prostranství jiná)

P.49 – BH (bydlení hromadné)

Plocha přestavby P.49 byla nově vymezena v prostoru stabilizované plochy, na které se již v současné době nachází stavba občanského vybavení. Plocha je situována při severozápadním okraji Grieselova rybníka. V rámci uvedené stavby je uvažováno o jejím využití pro bytový komplex (kapacita 20 apartmánů). Plocha je v prostorové kolizi s PO Labské pískovce i s EVL České Švýcarsko. Dle vrstvy mapování biotopů (AOPK ČR 2024a) zasahuje jižní část plochy do mozaiky nepřírodního biotopu X9A (80 %) a přírodních biotopů L8.1B (10 %), S1.2 (10 %). Přírodní biotop L8.1B odpovídá přírodnímu stanovišti 8220 - Chasmoftytická vegetace silikátových skalnatých svahů, tedy předmětu ochrany EVL České Švýcarsko. Realizací plochy s největší pravděpodobností nedojde k reálnému záboru lesních porostů, přírodní stanoviště 8220 tak pravděpodobně nebude realizací ploch ovlivněno.

Nově vymezená plocha Z.69 bude sloužit jako parkoviště k nově vymezené ploše P.49 pro bytový komplex – viz výše. Plocha je v prostorové kolizi s PO Labské pískovce i s EVL České Švýcarsko. Aktuálně se na ploše Z.69 nachází sečená louka (biotop X5).

Výskyt předmětů ochrany EVL a PO na vymezených plochách není udáván a zásah do jejich biotopů se nepředpokládá. Negativní ovlivnění všech předmětů ochrany EVL České Švýcarsko a PO Labské pískovce realizací těchto ploch lze vyloučit.



P.50, P.55 – OS (občanské vybavení - sport)

Plochy jsou vymezeny v jihovýchodní části zájmového území, v prostorové kolizi s PO Labské pískovce i s EVL České Švýcarsko. Nově vymezená plocha P.50 přebírá věcné řešení ze stávajícího platného ÚPO Jetřichovice, v němž je toto území v Rynarticích již vymezeno jako území pro sport (plocha R1). Původně vymezená stabilizovaná plocha BV (bydlení venkovské) je nově vymezena jako plocha P.55 pro sport. Nachází se na pozemku, kde je již v současné době provozovaný tenisový kurt (biotop X1). Jedná se tak de facto o potvrzení současného stavu.

Výskyt předmětů ochrany EVL a PO na vymezených plochách není udáván a zásah do jejich biotopů se nepředpokládá. Negativní ovlivnění všech předmětů ochrany EVL České Švýcarsko a PO Labské pískovce realizací těchto ploch lze vyloučit.

Závěr:

Výše prezentované návrhové plochy, předložené po společném jednání v rámci přípravy návrhu ÚP Jetřichovice pro veřejné projednání, **nebudou generovat významně negativní vliv na lokality Natura 2000.**

V Dolanech 25. června 2024

RNDr. Marek Banaš, Ph.D.,

autorizovaná osoba pro hodnocení vlivů dle §45i zák. č. 114/1992 Sb., v platném znění

Marek Banaš